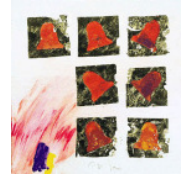


Gottesdienst - Ordnung



Evangelische Christuskirche Sankt Augustin - Hangelar



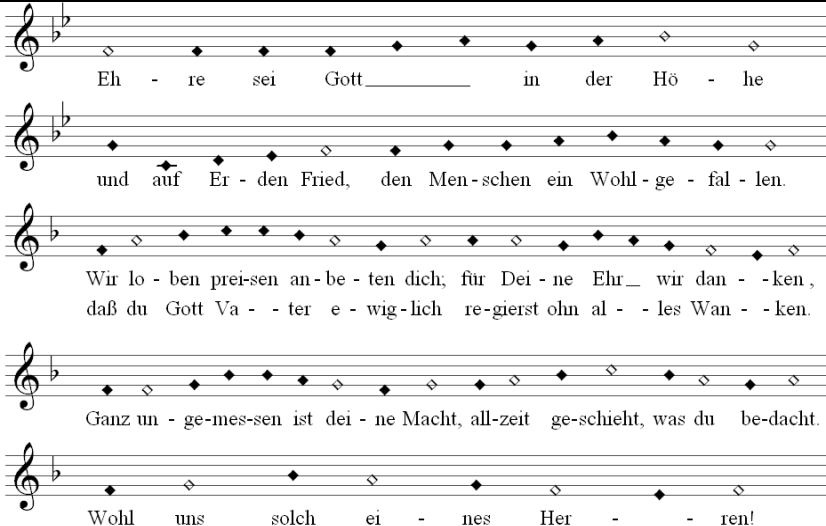
Gottesdienst - Ordnung



Eingangsteil

	Glockenläuten
Orgel:	Vorspiel
Liturg:	Eingangsvotum <i>„Im Namen des Vaters und des Sohnes und des Heiligen Geistes“</i>
Gemeinde:	„Amen“
Liturg:	<i>„Unsere Hilfe steht im Namen des Herrn, der Himmel und Erde gemacht hat.“</i>
	Begrüßung
Gemeinde:	Eingangslied
	die Gemeinde erhebt sich
Liturg:	Eingangsspruch oder Introituspsalm
Gemeinde:	<p>Ehr sei dem Va - ter und dem Sohn und dem Hei - li - gen Geist wie es war im An - - fang, jetzt und im - mer - dar und von E - wig - keit zu E - - - wig - keit. A - men.</p>
Liturg:	Sündenbekenntnis
Vorsänger und Gemeinde:	<p>Ky - ri - e e - le - - i - son. Herr er - bar - me dich. Chris - te e - l - - i - son. Chri - ste e - le - i - son. Ky - ri - e e - le - - - i - son. Herr er - barm dich ü - ber uns.</p>
Liturg:	Gnadenspruch

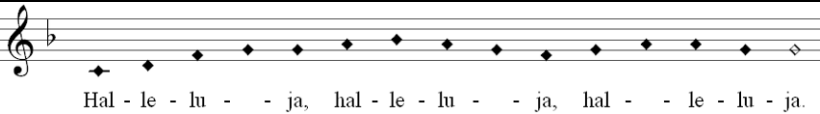
Gottesdienst - Ordnung

<p>Vorsänger und Gemeinde:</p>	 <p>Eh - re sei Gott in der Hö - he und auf Er - den Fried, den Men - schen ein Wohl - ge - fal - len. Wir lo - ben prei - sen an - be - ten dich; für Dei - ne Ehr - wir dan - - ken, daß du Gott Va - - ter e - wig - lich re - gierst ohn al - - les Wan - - ken. Ganz un - ge - mes - sen ist dei - ne Macht, all - zeit ge - schieht, was du be - dacht. Wohl uns solch ei - nes Her - - ren!</p>
<p>Liturg:</p>	<p>Kollektengebet</p>
<p>Gemeinde:</p>	 <p>A - men.</p>
	<p>Die Gemeinde setzt sich</p>
<p>Gemeinde:</p>	<p>Lied</p>

Gottesdienst - Ordnung




Verkündigungsteil

Lektor:	Schriftlesung <i>endend mit Halleluja-Psalm</i>
Gemeinde:	 Hal - le - lu - - ja, hal - le - lu - - ja, hal - - le - lu - ja.
Lektor und Gemeinde:	Glaubensbekenntnis <i>dazu erhebt sich die Gemeinde</i>
Lektor:	Ansage der Klingelbeutelkollekte
Gemeinde:	Lied der Woche <i>Dabei Einsammeln der Klingelbeutel-Kollekte</i>
Prediger:	Kanzelgruß und Predigt
Orgel:	Orgelmusik
Liturg:	Abkündigungen <i>Bei Trauerfällen erhebt sich die Gemeinde und es wird ein Teelicht entzündet</i> Kanzelsegen
Gemeinde:	Predigt- oder Abendmahlslied
	Die Gemeinde erhebt sich
Liturg:	Fürbittengebet

Gottesdienst - Ordnung



Verkündigungsteil (mit Taufe)

Liturg	Einladung an die Tauffamilie <i>Die Täuflinge kommen mit ihren Familien und Paten zum Taufbecken</i>
Lektor und Liturg:	Taufevangelium (Mt 28,18-20, Mk 10,14) <i>endend mit Halleluja-Psalm</i>
Gemeinde:	 Hal - le - lu - - ja, hal - le - lu - - ja, hal - - le - lu - ja.
Liturg	Taufansprache
Liturg und Gemeinde	Glaubensbekenntnis <i>dazu erhebt sich die Gemeinde</i>
Liturg und Tauffamilie	Taufe <i>dabei Läuten der Betglocke (Glocke II)</i>
Tauffamilie	Tauffürbitten
Lektor:	Ansage der Klingelbeutelkollekte
Gemeinde:	Lied der Woche <i>Dabei Einsammeln der Klingelbeutel-Kollekte</i>
Prediger:	Kanzelgruß und Predigt
Orgel:	Orgelmusik
Liturg:	Abkündigungen <i>Bei Trauerfällen erhebt sich die Gemeinde und es wird ein Teelicht entzündet</i> Kanzelsegen
Gemeinde:	Predigt- oder Abendmahlslied
	Die Gemeinde erhebt sich
Liturg:	Fürbittengebet

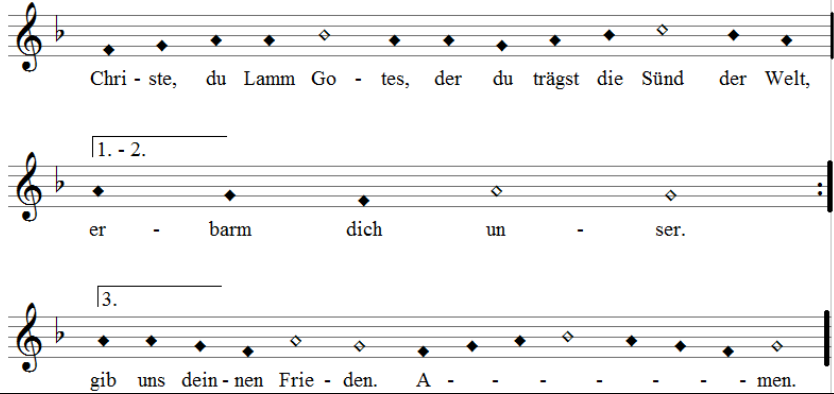
Gottesdienst - Ordnung



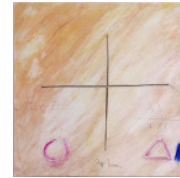
Abendmahlsteil

Liturg:	Einleitende Worte und Präfationsdialog „Erhebet eure Herzen!“
Gemeinde:	<p>Wir er - he - ben sie zum Her - ren.</p>
Liturg:	„Lasset uns Dank sagen dem Herrn, unserem Gott“
Gemeinde:	<p>Das ist wür - dig und re - cht.</p>
Liturg:	„Wahrhaft würdig und recht ...“
Gemeinde:	<p>Hei - lig, hei - lig, hei - lig ist Gott, der Her - re Ze - ba - oth.</p> <p>Voll sind Him - mel und Er - de sei - ner Herr - lich - keit.</p> <p>Ho - si - an - na in der Hö - he.</p> <p>Ge - lo - bet sei der da kommt im Na - men des Her - ren,</p> <p>Ho - si - an - na in der Hö - he.</p>
Liturg:	Einsetzungsworte
Liturg und Gemeinde:	Vater unser <i>dabei Läuten der Betglocke (Glocke II)</i>

Gottesdienst - Ordnung

Gemeinde:	 <p>Chri - ste, du Lamm Go - tes, der du trägst die Sünd der Welt, er - barm dich un - ser. gib uns dein - nen Frie - den. A - - - - - men.</p>
	Die Gemeinde setzt sich
Liturg:	Einladung <i>„Und nun kommt, denn es ist alles bereit. Schmecket und sehet, wie freundlich der Herr ist.“</i>
	Austeilung des Abendmahls <i>Dabei Orgelmusik</i>
	Die Gemeinde erhebt sich
Liturg	Dankgebet

Gottesdienst - Ordnung



Sendung und Segnung

Liturg und Gemeinde:	Vater unser <i>(außer bei Abendmahlsgottesdienst)</i> <i>dabei Läuten der Betglocke (Glocke II)</i>
Liturg:	Entlassung und Sendung „Gehet hin im Frieden des Herrn“
Gemeinde:	<p>Gott _____ sei e - - wig - - lich _____ Dank</p>
Liturg:	Segen
Gemeinde:	<p>A - men _____ A - men, A - men.</p>
	Die Gemeinde setzt sich
Gemeinde:	Schlusslied
Orgel:	Nachspiel
	Klingelbeutelkollekte, Glockenläuten